

# Navodila za uporabo mize Cornilleau 100S Crossover

Se nanašajo na splošna navodila, ki so priložena vsem mizam.

## 1. SPLOŠNA NAVODILA:

Hvala, da ste se odločili in izbrali namizno teniško mizo Cornilleau. Želimo vam ponuditi nekaj informacij, da boste mizo lahko pravilno uporabljali.

Predno boste pričeli s sestavljanjem, si pazljivo preberite celotna navodila.

**STANDARD:** Vse mize so izdelane po standardu: EN NORM 14468-1

**IGRA:** navodila za igranje se nahajajo na spletni strani [www.cornilleau.com](http://www.cornilleau.com) (Heading : F.A.Q.) oziroma jih lahko poiščete na spletu

## VARNOSTNA NAVODILA:



Vse osebe, ki ravnajo in uporabljajo to mizo, morajo poznati oziroma biti ustrezno seznanjena z navodili.

Oseba, ki je zadolžena za sestavljanje mora zagotoviti, da so vsi seznanjeni s priporočili za uporabo. V primeru, da bo miza na voljo za javno uporabo, se močno priporoča, da izdelate splošna navodila in jih objavite na ustreznem mestu.

- Mizo uporabite šele po tem, ko je v celoti sestavljena in ste preverili, da pravilno deluje
- Uporabnik mora sporočiti vsako napako na varnostnem sistemu
- Pokvarjene dele je potrebno nemudoma zamenjati, v tem času pa mize ne uporabljajte
- Za sestavljanje, postavitvev in hrambo mora poskrbeti odrasla oseba, oziroma more biti nadzorovano s strani odrasle osebe



- Ne puščajte otrok brez nadzora v bližini mize. Otroci se po svoji naravi radi igrajo in v kolikor bodo mizo uporabili v kakšne druge namene, lahko sebe oziroma kogarkoli drugega izpostavijo nepričakovanim nevarnostim. Proizvajalec namreč ne odgovarja za napake in poškodbe, ki lahko nastanejo ob nepravilni uporabi

## 2. SESTAVLJANJE:

Mizo morata vedno sestavljati najmanj 2 odrasla, ki morata striktno slediti številčno označenim navodilom. Kakršen koli drugačen vrstni red, lahko pripelje do poškodbe opreme.

Predno pričnete z montažo, preverite da so vsi sestavni deli na voljo. Označene količine na slikah in označena embalaža vam omogočata, da greste brez težav preko navodil.

**POZOR:** Samo kot dodatno opozorilo. Vse vijake in ostalo imejte ves čas uporabe v originalni embalaži. Namreč če boste vse vijake stresli ven in jih dali na kup, boste imeli veliko težav, da boste izbrali ustreznega.

Uporabljajte priporočeno orodje, ki je navedeno na strani za montažo (stran 11). Hkrati s priporočenim orodjem, proizvajalec na vseh slikah priporoča koliko je kakšen del potrebno priviti, zato dosledno upoštevajte dana navodila.

**POZOR:** Skladno z navodili, morate v točki 5 v zatič namestiti vijak in ga potem tudi skladno z navodili kasneje odstraniti in vreči stran.

## 3. PREVENTIVA



- **NOTRANJA ALI ZUNANJA:** Samo mize za zunanjo uporabo so primerne za različne vremenske razmere kot so: dež, sneg, vlaga, sonce,... Tudi če uporabljate prekrivalo, se lahko notranje mize poškodujejo če jih uporabljate oziroma hranite zunaj.



- Prepovedano je sedeti ali stati na mizi, saj se ta lahko zlomi oziroma podre



- Ne uporabljajte prečke ali noge kot nosilca, če vlečete ročico za sprostitev saj obstaja nevarnost prevrnitve.



- Pri modelih, ki imajo prostor za shranjevanje loparjev in žogic, le teh ne puščajte zunaj skupaj z mizo.



- Veter lahko prevrne mizo, jo poškoduje oziroma celo privede do poškodbe osebe. Zato v primeru vetra poskrbite za potrebne varnostne ukrepe.



- Priporočamo, da mizo zaščitite z našim prekrivalom, saj ta še dodatno ščiti vaše otroke in opremo.



- Premikanje mize po neravnih površinah, lahko privede do prevrnitve mize, do poškodbe zaradi padca ali celo privede do poškodbe osebe. Zato v primeru premikanja pa neravnih površinah poskrbite za potrebne varnostne ukrepe.

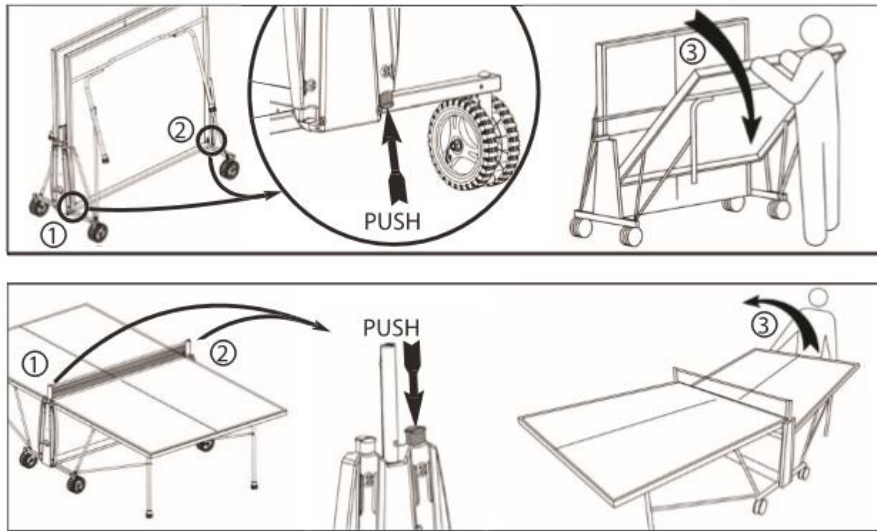


- Nevarnost stiska pri uporabi.



- Na neravnih površinah, se lahko zgodi, da ena ali več nog ne stoji na tleh. Zato priporočamo, da mizo premaknete na bolj ravno površino.

## 4. UPORABA



### SPUŠČANJE PLOŠČE – IGRALNE POVRŠINE:

Ploščo sprostiš s pritiskom na rdeči gumb številka 1, ki se nahaja na spodnji strani spodaj in s pritiskom na gumb številka 2, ki se nahaja na nasprotni strani mize spodaj, ravno tako v višini koles.

Sprostiš igralno površino številka 3 in jo spuščáš, dokler ne dosežeš nivoja za igranje.

**POZOR:** Mizo spuščaj počasi in previdno. Namreč, če jo samo spustiš, da pade, se le-ta lahko poškoduje.

Za večjo varnost in boljše igralne lastnosti, preverite da se je miza ustrezno »zaklenila«. V kolikor miza ni v ustrezni poziciji, je potrebno ploščo dvigniti na obeh straneh pri mrežici, da se ustrezno »zaklene«.

### DVIG PLOŠČE – IGRALNE POVRŠINE:

Odklenite igralno površino, tako da pritisnete gumb 1 in 2 na obeh straneh v višini mreže. Dvignite igralno površino (številka 3) vse do vrha, ko se le-ta zaklene, ko je v pravilni poziciji. Preverite, da je miza zaklenjena in jo ni mogoče več spustiti.

## **5. PO PRODAJNE AKTIVNOSTI**

Keep these instructions and refer to them during maintenance operations and when ordering spare parts from the parts list on the last page. To facilitate processing of orders for spare parts, indicate the type of table and the series number to be found on the underside of the tabletop in the top left hand corner. For maintenance on the gamesurface, do not use aggressive products (abrasives, solvents or acids); we recommend our regenerative cleaner.

Obdržite navodila, saj boste v primeru vzdrževanja in naročanja rezervnih delov potrebovali številko rezervnega dela, ki se nahaja na zadnji strani originalnih navodil.

Za lažje naročanje rezervni delov, boste poleg prej omenjenega seznama potrebovali še oznako modela in serijsko številko mize, ki se nahaja na spodnji strani igralne površine.

Za vzdrževanje igralne površine, ne uporabljajte agresivnih čistil (topila, kisline, abrazivna sredstva,...) ampak vam priporočamo naš regenerativni sprej.

## **6. GARANCIJA**

Se nahaja v ločenem dokumentu.